

Vue d'ensemble

Les résultats de **l'édition trimestrielle** de l'enquête de conjoncture relatifs au troisième trimestre 2016, font ressortir les constats suivants :

- une majorité d'entreprises jugeant le **climat des affaires** « normal ».
- des **conditions de production** caractérisées par un approvisionnement et un niveau de stock de matières premières et demi-produits « normal » et des effectifs employés en stagnation.
- une insuffisance de la demande et une accentuation de la concurrence déclarées comme **principaux freins à l'augmentation de la production**.
- des **coûts unitaires de production** en stagnation pour plus des trois quarts des industriels.
- une **trésorerie** « normale » selon les deux tiers des industriels et « inférieure à la normale » selon le tiers des chefs d'entreprises.
- un **accès au financement bancaire** jugé « normal » par la majorité des entreprises.
- un **coût de crédit** en stagnation après avoir été en baisse le trimestre précédent.
- des **dépenses d'investissement** en stagnation pour la majorité des industriels (69%) et en augmentation pour le quart des entreprises. Ces dépenses devraient, selon les industriels, continuer à augmenter au cours du quatrième trimestre de 2016.

Un solde d'opinion représente la différence entre le pourcentage de réponses "Hausse" ou "Supérieur à la Normale" et le pourcentage de réponses "Baisse" ou "Inférieur à la Normale". A titre d'exemple, un solde d'opinions de 2 relatif à la production industrielle signifie que le pourcentage d'entreprises indiquant une amélioration de leur production est supérieur de 2 points à celui des entreprises indiquant une baisse.

Les opinions exprimées sont celles des industriels répondant à l'enquête et ne reflètent pas nécessairement le point de vue de Bank Al-Maghrib.

1-Climat général des affaires

Le **climat général des affaires** aurait été « normal » selon la majorité des entreprises et « défavorable » selon le quart d'entre eux. Par branche d'activité, la proportion des industriels qui jugent le climat des affaires « normal » s'est établie à 89% dans l'« agroalimentaire », aux deux tiers dans le « textile et cuir » et dans la « chimie et parachimie » et seulement à 35% dans la « mécanique et métallurgie ».

2-Conditions de production

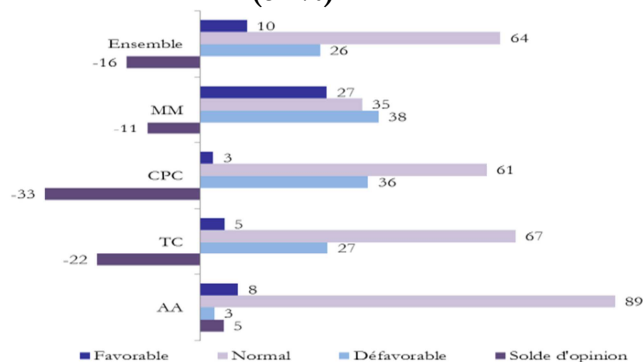
Les **conditions d'approvisionnement** auraient été normales selon la grande majorité des industriels. Ce constat a concerné l'ensemble des branches d'activité. Il est à noter que la proportion des industriels qui déclarent des difficultés d'approvisionnement atteint 18% dans le « textile et cuir » et 11% dans la « mécanique et métallurgie ».

Concernant le **stock des matières premières et demi-produits**, il aurait été à un niveau normal selon la majorité des industriels. En effet, la proportion des chefs d'entreprises déclarant leur stock à un niveau normal varie entre 63% pour la « mécanique et métallurgie » et 92% pour les industries de la « chimie et parachimie ».

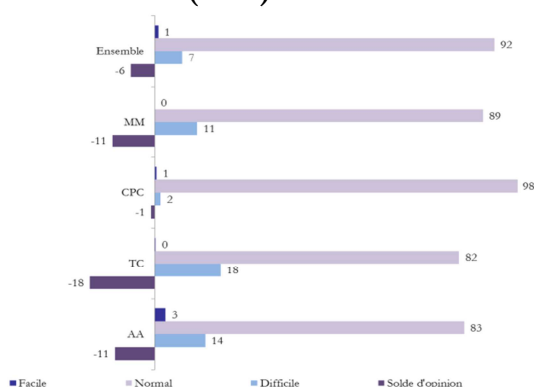
S'agissant **des effectifs employés durant les trois derniers mois**, 76% des industriels ont déclaré une stagnation.

Pour **les trois prochains mois**, les industriels s'attendent à un accroissement des effectifs notamment dans les industries du « textile et cuir », de la « chimie et parachimie » et de la « mécanique et métallurgie ». Dans l'« agroalimentaire », les entreprises anticipent une stagnation des effectifs.

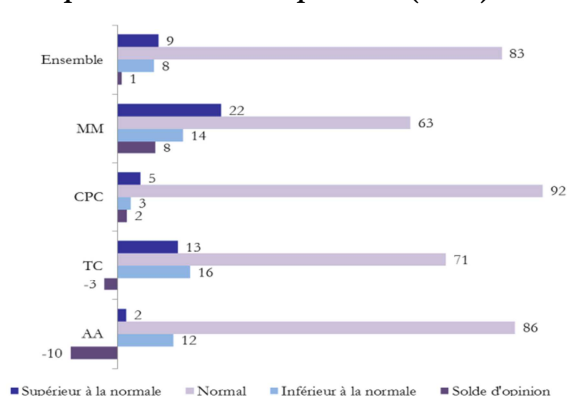
Appréciation du climat général des affaires (en %)¹



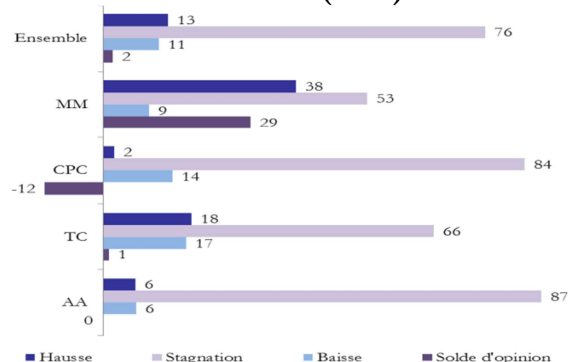
Appréciation des conditions d'approvisionnement (en %)



Appréciation du niveau du stock des matières premières et demi-produits (en %)



Evolution des effectifs employés durant les trois derniers mois (en %)



¹ MM : « mécanique et métallurgie », CPC : « chimique et para-chimie », TC : « textile et cuir », AA : « agro-alimentaire ».

3- Coûts de production

Au troisième trimestre 2016, les **coûts unitaires de production** auraient stagné pour 77% des chefs d'entreprises et augmenté pour 19%. La proportion des industriels déclarant les coûts en hausse varie entre 7% pour la « mécanique et métallurgie » et 33% pour l'« agro-alimentaire ».

4- Situation de la trésorerie

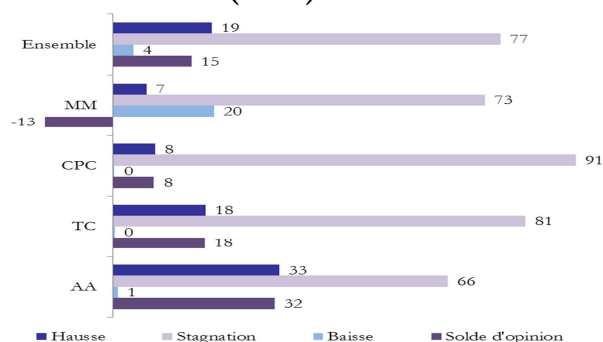
Au troisième trimestre 2016, la **situation de la trésorerie** a été jugée « normale » par 64% des entreprises et inférieure à la normale par 31%. Les difficultés de trésorerie seraient en liaison avec l'augmentation des charges non financières, l'accentuation des difficultés de recouvrement et la réduction des délais fournisseurs.

5- Conditions de financement

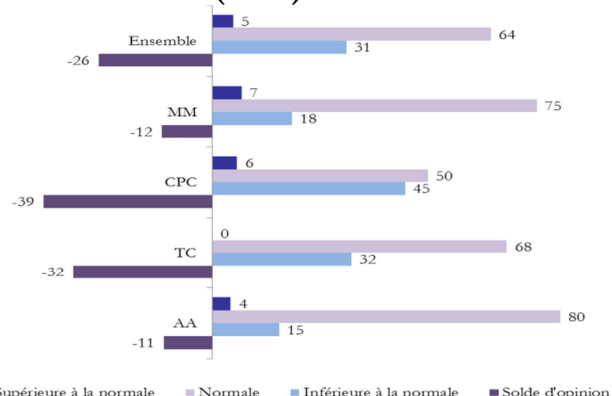
L'**accès au financement** a été jugé « normal » par la majorité des entreprises. Par branche, 90% des industriels qualifient l'accès au financement de normal dans l'industrie « agroalimentaire » et dans la « chimie et parachimie ». Cette proportion atteint 74% dans la « mécanique et métallurgie » et 58% dans le « textile et cuir ».

S'agissant du **coût du crédit**, 78% des industriels le déclarent en stagnation.

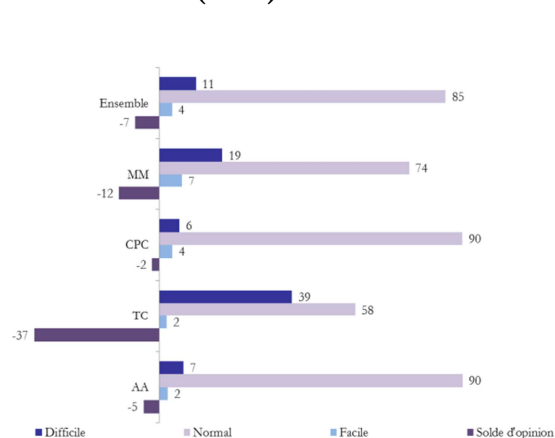
Evolution des coûts unitaires de production (en %)



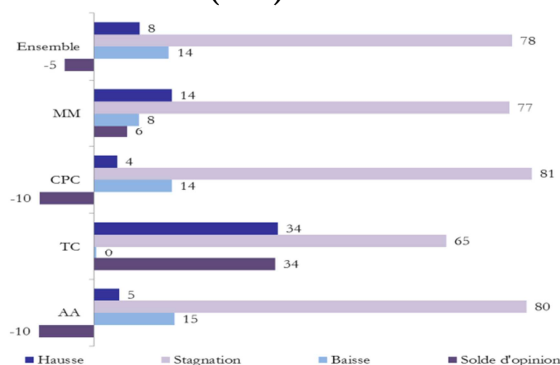
Situation de la trésorerie des entreprises (en %)



Accès des entreprises au financement bancaire (en %)



Evolution du coût du crédit (en%)



6-Dépenses d'investissement

Les dépenses d'investissement auraient augmenté au troisième trimestre pour 25% des chefs d'entreprises, mais pour la majorité (69%) elles auraient, plutôt, stagné. La proportion des industriels déclarant une hausse varie de 9% dans la « chimie et parachimie » à 43% dans le « textile et cuir ».

Pour le **prochain trimestre**, les industriels s'attendent à une hausse des dépenses d'investissement dans l'ensemble des branches d'activité. Ces dépenses seraient financées, pour plus des deux tiers des entreprises, par des fonds propres.

Evolution des dépenses d'investissement durant les trois derniers mois (en%)

